

# För allas bästa! KONTORETS ROLL I EN VÄRLD AV HYBRIDARBETE

En AI-studie om medarbetarnas och arbetsgivarnas syn på kontoret.  
Diös | Fabege | Wihlborgs

JANUARI 2024



Makrotrenderna kring arbete SID 10

Hybridarbetets fördelar enligt  
medarbetaren SID 14

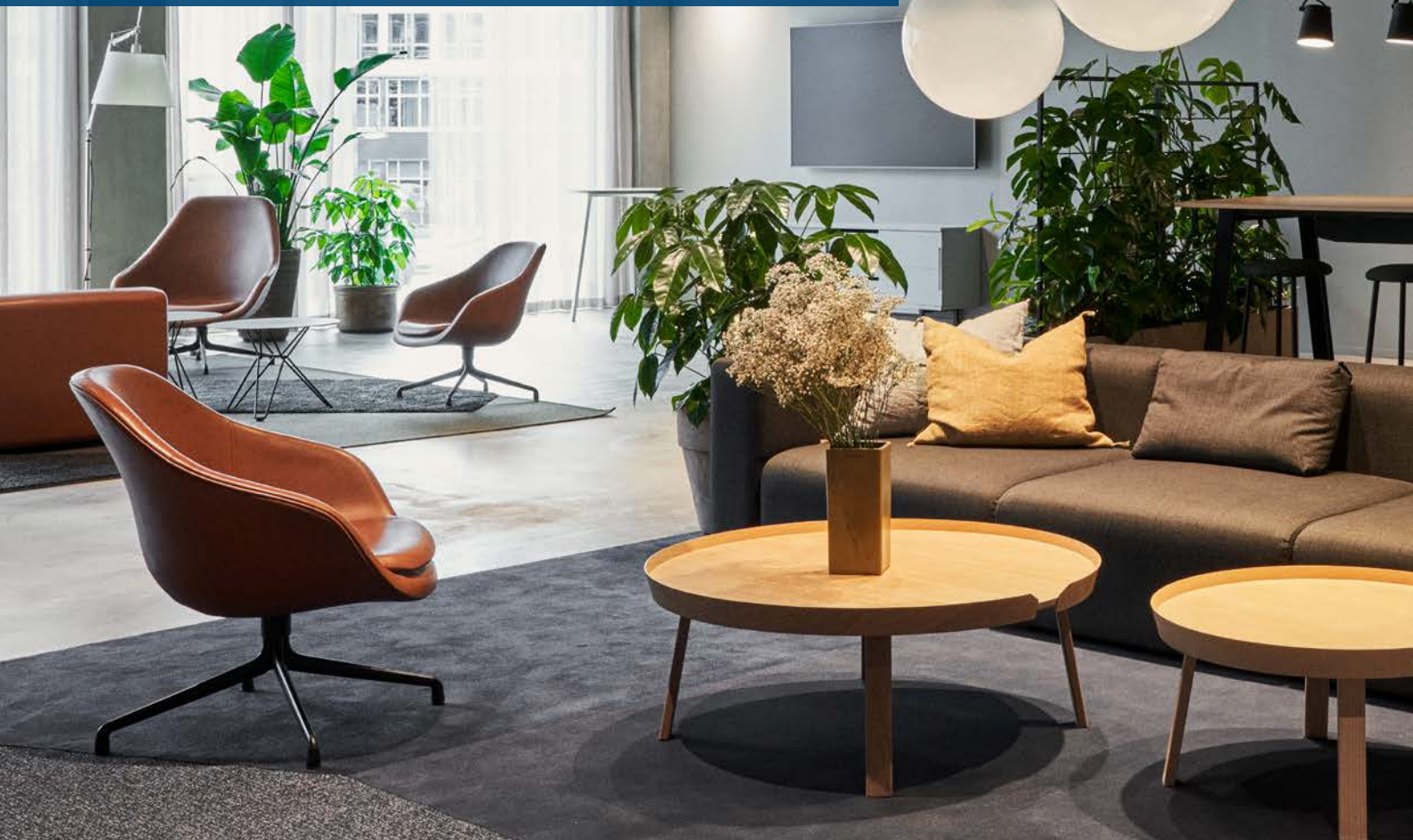
De anställda i centrum när  
företagen kommunicerar SID 16

Kontorskoncept och trender  
SID 22



## INNEHÅLL

Förord	3
Sammanfattning och centrala insikter	4
Metod	8
Fyra makrotrender kopplat till arbete	10
Synen på arbete ur medarbetarens perspektiv	14
Synen på arbete från företagets kommunikation	16
Kontoret som nav – behöver kunna möta flera behov	20
Kontorskoncept – trender och utformning	22
Slutord	27



## OM STUDIEN

Denna studie är gjord av Navet Analytics tillsammans med Quilt AI på uppdrag av Wihlborgs, Fabege och Diös. Syftet är att undersöka de digitala samtalen och sökningarna kring arbete och kontor, för att analysera vilken betydelse strömningarna kan komma att få för kontorslokalers utformning i framtiden.

Studien är den tredje i en serie av undersökningar om vårt sätt att arbeta och använda kontoret. För mer information om metod, datainsamling och analysmetoder, se sidan 8.





# Förord

På bara några år har synen och förväntningarna på arbetsplatsen förändrats avsevärt. Intresset för kontorets betydelse har i efterdyningarna av pandemin aldrig varit större. Parallellt visar uppgifter, som Försäkringskassans rapport från oktober 2023, att det aldrig tidigare varit så många sjukskrivna på grund av stress. Forskningen är tydlig med att arbetsmiljö är den viktigaste bakomliggande faktorn. Här har vi som fastighetsbolag ett viktigt uppdrag – att skapa förutsättningar och erbjuda lösningar så att arbetsmiljön på kontoret möter fler behov och blir en plats som skapar goda förutsättningar för både individuell och kollektiv prestation.

Oavsett landsända är frågeställningarna och utmaningarna likartade på detta område. Vi Öresundsbaserade Wihlborgs, Stockholmsbaserade Fabege och Diös, som har verksamhet i norra Sverige, ville tillsammans fördjupa oss i hur medarbetare och företag ser på arbetslivet och arbetsplatsen. Vi har därför gjort gemensam sak och tagit fram denna studie som kan fungera som vägledning både för oss själva och våra hyresgäster.

En tydlig trend är att arbetsmiljö blivit en del av företags hållbarhetsarbete. Vårt råd till arbetsgivare är att tänka på sitt arbetsgivarvarumärke som ett ekosystem där det på arbetsplatsen ska finnas något för alla. Det handlar om att skapa en arbetsplats som man verkligen vill vara på, där man kan prestera på topp och må bra oavsett om det är gemensam kreativitet eller enskilt arbete som står i fokus.

Vi hoppas att studien ska ge fler insikter som kan bidra till platser som inte bara är trivsamma, utan som också främjar innovation och utveckling.

*Ulrika Hallengren, VD Wihlborgs*  
*Stefan Dahlbo, VD Fabege*  
*Knut Rost, VD Diös*

# Sammanfattning och centrala insikter

Den här analysen är den tredje i raden av studier om hur de digitala samtalen och sökningarna kring synen på arbete och ämnen som kretsar runt det har utvecklats. Det ger oss möjlighet att studera hur synen på arbete och kontorets roll förändrats över tid och vilka trender som befästs på längre sikt efter en tid av stora förändringar i beteende och digital mognad.

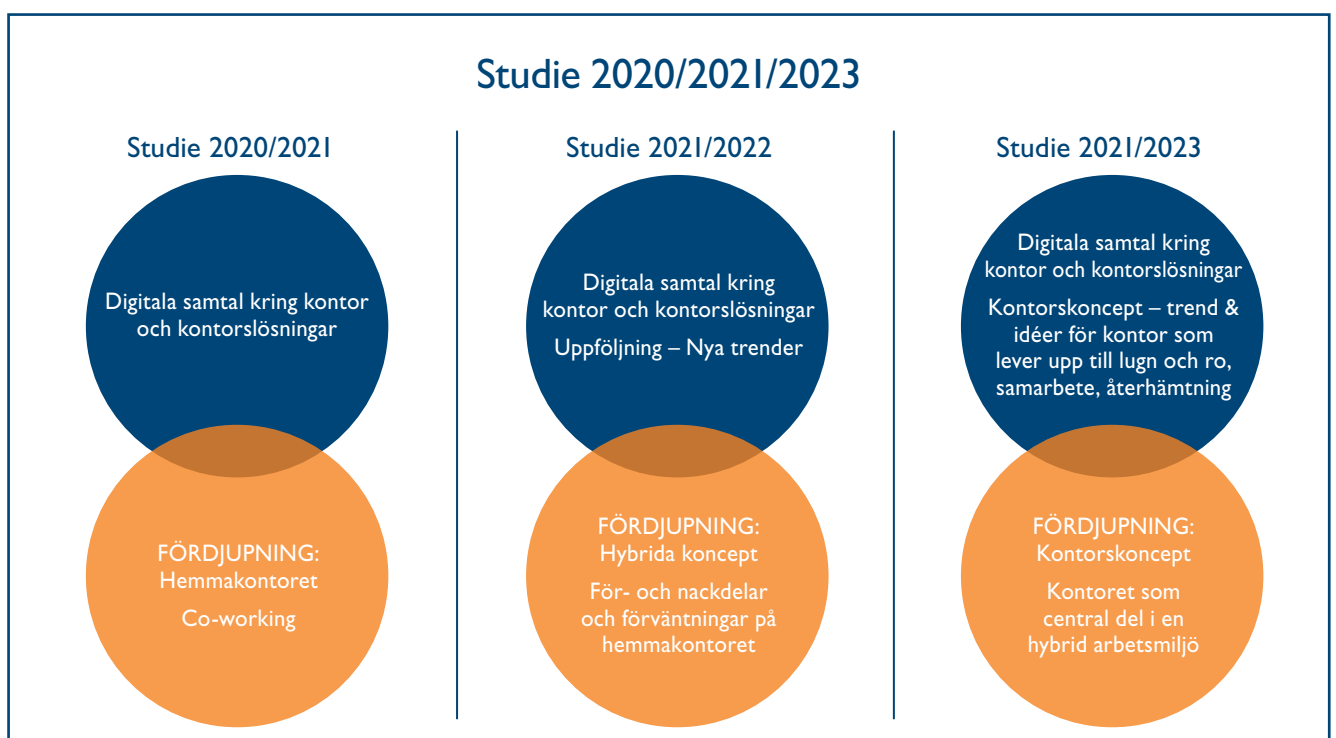
## Två slutsatser

Denna rapport pekar på två tydliga slutsatser. Den ena är att behovet av **frihet** och möjligheten att **balansera arbete och fritid** för att få ihop livspusslet är mycket starkt. Det är ett behov som snabbt mognat och etablerats under de senaste två åren. Den andra är att **kontorets roll** visar sig vara **mer mångfaceterad** än vad föregående rapporter visade. Då pekade många på att kontoret främst är en plats för samarbeten, social samvaro och ett ställe där man möter sina kollegor. Denna rapport visar att med en hybrid arbetsplats behöver kontoret fylla många fler behov.

Fortfarande som kreativ mötesplats för social samvaro, men också som en plats för koncentrerat arbete och återhämtning.

## Fyra makrotrender

Rapporten identifierar dessutom fyra makrotrender relaterat till begreppet arbete med bäring på kontoret. **Autonomi** (självbestämmande/självstyre), **kontoret som koncept, sätt att arbeta** samt **hälsa**. Dessa trender är effekter av pandemin och de senaste årens hybrida arbetssätt, som gett många medarbetare möjlighet att påverka sin arbetssituation. Denna period har inneburit erfarenheter av mer eller mindre väl anpassade kontorsplatser i hemmet, vilket skapat ett ökat fokus på kontorsutformning och utrustning. Den fysiska platsens betingelser har också ökat i betydelse. Det inkluderar även kontorets läge och vad omgivningarna har att erbjuda. Trenden kring hälsa handlar om en god ergonomi, träning och pauser för att reducera risken för förslitningsskador.





Under de senaste åren har många provat på att arbeta från många olika fysiska platser utöver kontoret. På distans från hemmet eller i andra miljöer, som t ex caféer och offentliga platser. Därmed ser vi på arbetsplatsen med nya ögon och erfarenheter. Många har också kunnat anpassa arbetet till egna önskemål i större omfattning än tidigare. Detta resulterar i att anställda i allt högre grad förväntar sig en ökad autonomi och en möjlighet till hybridarbete. Trenden var synlig redan 2021, men nu är kraven tydligare. Rapporten visar också på de negativa erfarenheter många har med ett ökat arbete hemifrån, i form av t ex dålig utrustning och en svårighet att dra gränsen mellan arbete och fritid. Därför framkommer det också farhågor i de digitala samtalen att kontorets roll och egenskaper utarmas när beläggningen på arbetsplatsen minskar.

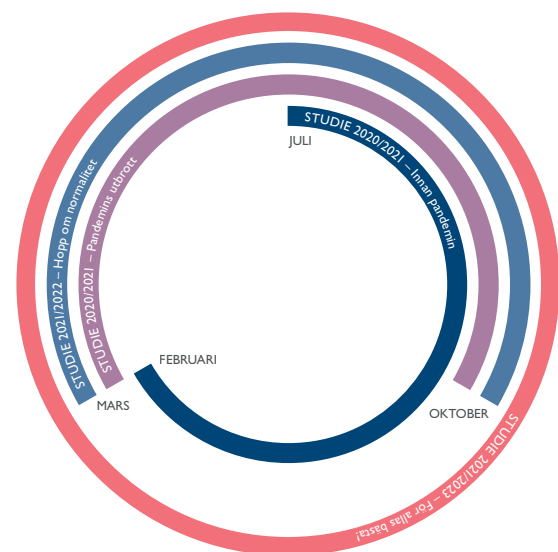
## Kontorets nya roll i organisationen

Det hybrida arbetssättet är etablerat, det innebär en ny situation för många organisationer och fokus riktas därmed mot olika arbetssätt och kontorskoncept. De anställdas behov och förutsättningar skiftar såväl med hänsyn till livssituation som under en arbetsvecka eller till och med under dagen. Det hybrida arbetssättet och möjligheten att arbeta hemifrån underlättar för många, men alla behov blir inte lösta för det. **Kontoret har möjligheten att bli den plats arbetsgivaren erbjuder som är mest komplett för alla.** Detta skapar därmed en vilja att ta sig till kontoret, vilket leder till möten mellan människor

och en känsla av sammanhang, vilket är viktigt för såväl den enskildes välmående som organisationens utveckling. Med allt större möjligheter att individualisera arbetssätten behöver **det fysiska kontoret** utvecklas till att vara den plats som **kan möta medarbetarens alla behov under en arbetsdag**. Detta skapar ett hållbart arbetsliv och en balans för hela livet. För allas bästa, individen, företaget och samhället.

Kontorskonceptet kan hjälpa arbetsgivaren att bygga sin kultur. Ett genomtänkt och rätt utformat koncept hjälper till att bygga organisationens värden gentemot medarbetare och kunder. Det som sker på det gemensamma kontoret skapar värdefulla relationer och sammanhang. Om man studerar hur företagen väljer att kommunicera kring arbete och arbetsplatsen i sin digitala kommunikation på sociala medier ser man att huvudbudskapet är att sätta den anställdes roll i centrum. När det kommer till kontorets roll väljer dock företagen att främst visa upp det som en plats för kreativa samarbeten och social samvaro. Man fångar därmed inte upp kontorets andra viktiga roller, som en plats för koncentrerat arbete eller återhämtning, vilket är viktigt för många medarbetare som vill arbeta i en hybrid arbetsform.

## Undersökningsperioder för digitala samtal och sökningar



- 2019-2020 – Innan pandemin
- 2020-2020 – Pandemins utbrott
- 2021-2021 – Hopp om normalitet
- 2021-2023 – För allas bästa!

## Summering av årets studie

	VAD TRENDAR?	VOLYM TILLVÄXT	SÄTTET ATT ARBETA	KONTORETS / ARBETSPLATSENS ROLL	VÄRDEN OCH GRUNDBEHOV
VAD ENGAGERAR MEDARBETAREN?	<b>AUTONOMI</b>				
	Work-life balance, flexibel arbetstid, hybridarbete, deltidjobb, distansjobb	45% +88%	<ul style="list-style-type: none"> <li>• Frilans</li> <li>• Ökat självbestämmande</li> <li>• Konsult</li> <li>• Egenföretagare</li> </ul>	<ul style="list-style-type: none"> <li>• Kontorslösningar som tar ett helhetsgrepp utifrån medarbetarens behov</li> </ul>	Individuellt
	<b>KONTORET SOM KONCEPT</b>				
	Inredning av kontor och hemmakontor, konstorsutformning	31% +22%	<ul style="list-style-type: none"> <li>• Att löpande hitta stöd i arbetsplats och utrustning efter behov, arbetsuppgifter och förutsättningar</li> </ul>	<ul style="list-style-type: none"> <li>• Komfort</li> <li>• Välmående</li> <li>• Lugn</li> <li>• Funktionalitet</li> </ul>	Problemlösande <ul style="list-style-type: none"> <li>• Återhämtning</li> <li>• Koncentration</li> <li>• Samarbete</li> </ul>
	<b>SÄTT ATT ARBETA</b>				
	Den fysiska platsen, kontor, coworking, hemmakontor, hur samarbetet fungerar	20% -10%	<ul style="list-style-type: none"> <li>• Flexibel arbetstid</li> <li>• Flexibel arbetsplats</li> <li>• Anpassning efter plats i livet</li> <li>• Pendlingsavstånd</li> </ul>	<ul style="list-style-type: none"> <li>• I en tid av hybridarbete blir kontoret ett nav som ska fylla många och mångas behov</li> </ul>	Inkluderande <ul style="list-style-type: none"> <li>• Samarbete</li> </ul>
VAD KOMMUNICERAR FÖRETAGET?	<b>SYNEN PÅ ARBETE</b>				
	<ul style="list-style-type: none"> <li>• Lyfta medarbetaren</li> <li>• Poängtera sammanhållning</li> <li>• Visa medvetenhet</li> </ul>	Hållbarhet dominerar, arbete och kultur på delad 2:a plats	Genom att erbjuda stöd och flexibla arrangemang kan man attrahera och behålla talanger	Främja samarbete, bygga kultur, driva organisationen framåt, ge stöd åt varje medarbetarens behov, konkurrensmedel.  Arbetsmiljö är en viktig del av social hållbarhet	Stimulerande <ul style="list-style-type: none"> <li>• Samarbete</li> <li>• Social samvaro</li> </ul>

## Kontoret som verktyg för arbetsgivaren

Hybridarbete är en relativt ny företeelse och det saknas långsiktiga studier kring hur detta inverkar på arbetsprestation och den anställdes hälsa. För arbetsgivaren gäller det att löpande analysera effekterna av en sådan arbetsmodell, men också se till att kulturen kring ett sådant sätt att arbeta är tydlig och att ledare föregår med gott exempel. Denna nya situation innebär många utmaningar för såväl hyresgästen som fastighetsägaren. Rätt hanterat blir det dock **ett av arbetsgivarens starkaste konkurrens-**

**medel, rekryteringsverktyg och en möjlighet att skapa välbefinnande, inkludering och social hållbarhet för de anställda.** I rapporten redogörs för **kontorets fyra grundbehov, samarbete, social samvaro, koncentration och återhämtning.** Dessa sammanfattar väl de resultat vi sett i de senaste två årens digitala kommunikation och Googlesökningar. Efter de två senaste årens omvälvande förändringar är det ingen som helt kommer att gå tillbaka till arbets-situationen före pandemin. Framtiden är redan här.





# Metod

Studien belyser utvecklingen i hela Sverige och bygger på en AI-metodik som Navet Analytics erbjuder i samarbete med Quilt.ai.

## Datainsamling

Data relaterat till arbetssätt, kontor och kontorskoncept har extraherats både från sociala medier och sökmotorer. Totalt handlar det om 10 800 inlägg på sociala medier från privatpersoner och Sveriges 50 största företag samt ca 2,1 miljoner sökningar på Google. Denna data har extraherats från tidsperioden oktober 2021-september 2023 och läggs till det material som samlades in under föregående studie.

## AI-analys och tolkning

Det insamlade materialet har sedan grupperats och klustrats av en AI-motor utifrån bland annat text och bildinnehåll, vilken kontext och vilket uttryck som förmedlas samt vilka nyckelord som använts.

Analytiker, antropologer och semiotiker har därefter analyserat materialet för att skapa en förståelse för vad resultaten innebär.

## Sociala medier och sökhistorik ger en komplett bild

I sociala medier förmedlas ofta ambitioner, visioner och en bild av hur vi vill uppfattas. De sökningar vi gör visar i större utsträckning vilka funderingar och tankar vi har som vi inte kommunicerar lika öppet. Genom att kombinera datakällorna kan vi göra en välbalanserad analys av människors åsikter och önskemål.

# 5 500

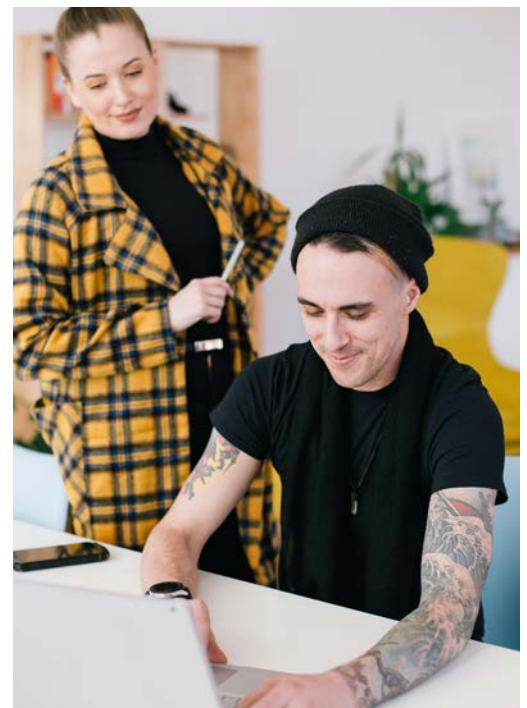
sociala medier-inlägg  
från individer

# 5 300

inlägg från företag

# 2 100 000

sökningar på Google







# Fyra makrotrender kopplat till arbete

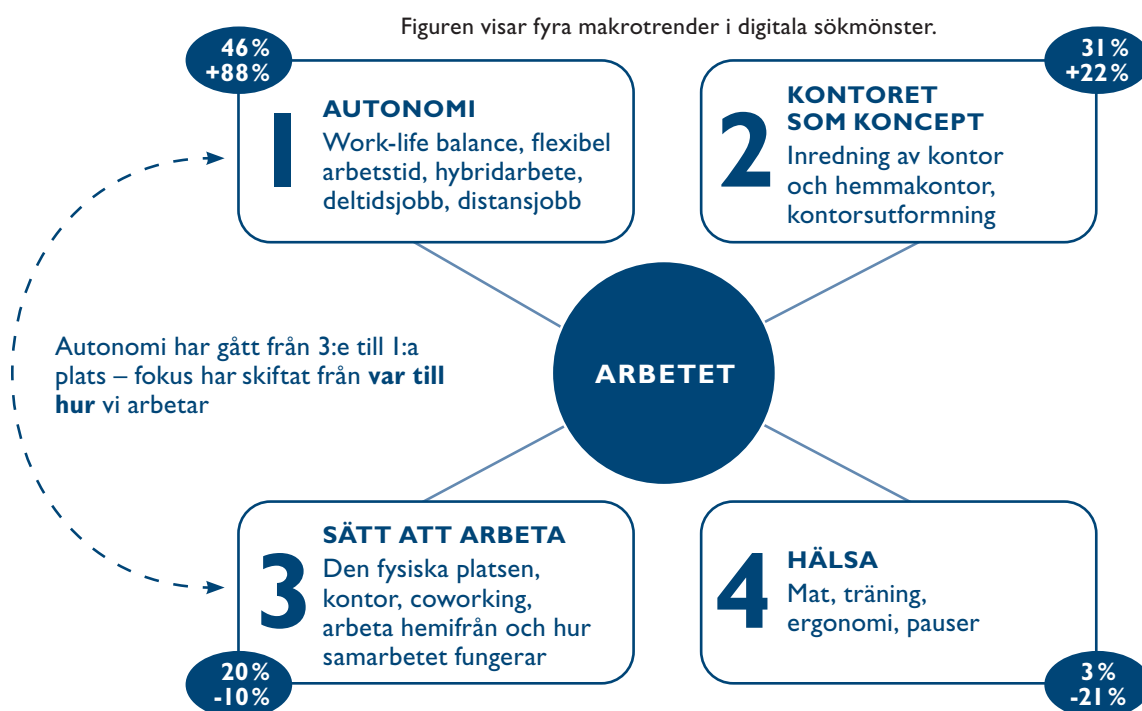
I analysen har vi utgått från samtal, inlägg och sökningar som kretsar kring tankar, önskemål och behov relaterat till sättet att arbeta. Ett sådant angreppssätt ger ett brett perspektiv kring skiften i trender som handlar om arbete, vardag och balans i livet. Syftet är att utgå från ett vidare resonemang för att sedan utröna vilka effekter detta i förlängningen ger på sättet att arbeta och i slutändan den fysiska platsens utformning.



## Makrotrenderna kring arbete

Vi har identifierat **fyra makrotrender relaterat till begreppet arbete och som har bäring på kontoret. Autonomi, kontoret som koncept, sätt att arbeta samt hälsa.** Dessa presenteras närmare på nästa sida. Figuren visar både makrotrender och de skiften som skett. Det som har hänt sedan den senaste rapporten är att tendenser vi sett tidigare har mognat och blivit

befästa trender. Det har dessutom skett en del rörelser inom trenderna. Autonomi har vuxit mycket starkt i betydelse och har gått från tredje till första plats, medan sätt att arbeta har minskat i betydelse och sjunkit från första till tredjeplats. Kontoret som koncept hamnar på andra plats i betydelse och visar samtidigt en betydande tillväxt.





**1. Autonomi.** De senaste årens hybrida arbetsätt har lärt oss att varje medarbetare har möjlighet att påverka arbetsdagens eller veckans utformning i högre grad. Detta är något vi inte vill gå miste om i framtiden. Nyfikenheten kring deltidjobb, distansjobb, konsultarbete, frilans och egenföretagare visar att många kan tänka sig att söka sig till andra arbetsätt som inte kräver 100 procentig arbetsplatsnärvaro varje dag. Hur vi arbetar blir viktigare än den fysiska platsen. Att hitta en långsiktigt fungerande balans mellan arbete och fritid är avgörande för den psykosociala hälsan.

**2. Kontoret som koncept.** Erfarenheterna av arbete från hemmakontoret under pandemin och det hybrida arbetsättet direkt efter har gett både bra och dåliga erfarenheter. En dålig sådan är bristande utrustning, ergonomi och störande omgivningar, som försämrar arbetsupplevelsen och drar ner prestationen. Nya sätt att arbeta har nu etablerats och därför ser man arbetsstyrkans nya behov av kontorsanpassningar, utformningar och digitala lösningar. Detta för att skapa en effektiv och smart miljö som uttrycker omtanke och inkludering. Exempel på en trend som stödjer resonemanget är det kraftigt växande samtalet kring kontorsutformning.

**3. Sätt att arbeta.** Även denna trend kopplar till att hitta en bra balans mellan arbete och privatliv och det innebär ett ökat intresse för olika arbetsätt. Exempel på uppåtgående trender är coworking och distansjobb.

**4. Hälsa.** Hälsa är ett område som har en viktig plats i arbetslivet. Samtalen i inläggen och sökningarna handlar i huvudsak om de minskade förslitnings-skadorna som en god och ergonomisk arbetsplats ger. Den minskning i betydelse som redovisas kan troligen förklaras av att de negativa hälsoeffekter och den psykosociala stress som många kunde uppleva under pandemin, med påtvingat hemarbete och isolering, har minskat.

Dessa fyra trender och dess utveckling ger oss underlag för **TRE VIKTIGA INSIKTER.**

– **Balans i livet.** Att hitta en hållbar balans mellan arbete och frihet är av stor vikt. Behovet av att få ihop livspusslet är mycket starkt och det är en trend som mognat snabbt och blivit etablerad under de senaste två åren. Fler förutsätter en större möjlighet att styra över sitt arbetsliv.

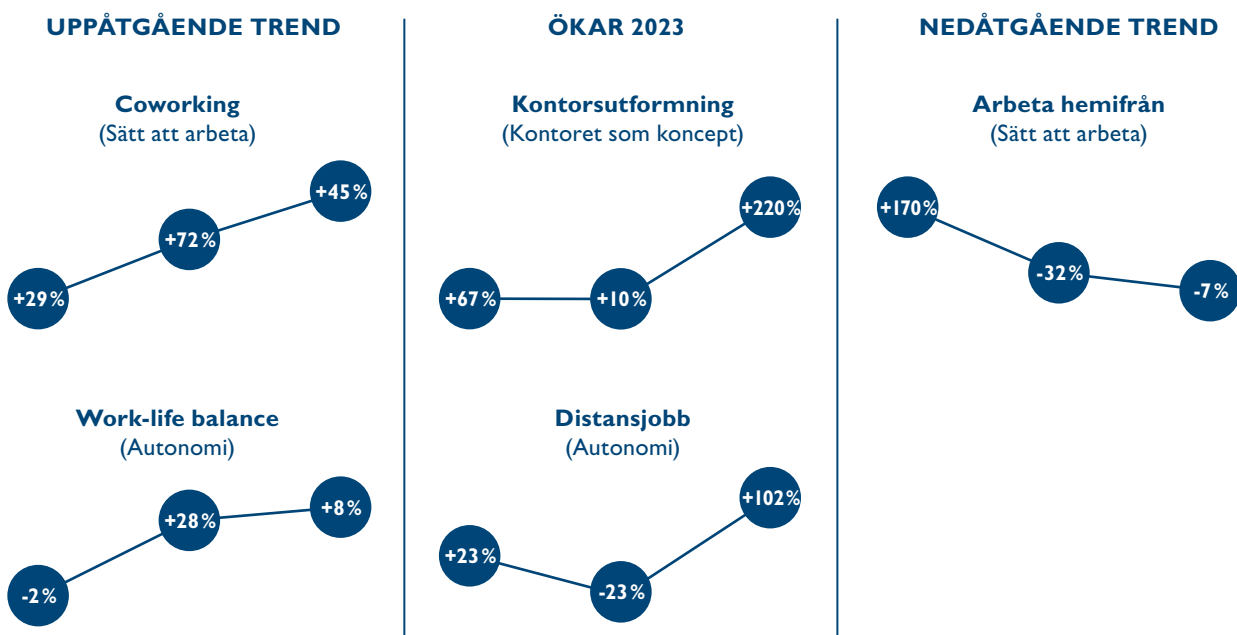
– **Kontorets komplexa roll.** Under de senaste åren har många provat på att arbeta från flera typer av fysiska platser utöver det traditionella kontoret. Detta har gett oss många erfarenheter och gör att vi ser på kontoret med nya ögon. Med ett mer flexibelt sätt att arbeta behöver kontorets roll vara mångfaceterad och fylla flera behov. Allt från kreativ mötesplats till en plats för koncentrerat arbete och återhämtning. Distansarbete kan innebära arbetsdagar med bristande utrustning och teknik och därför märker vi att intresset för kontorsutformning och inredning ökar. Det finns behov av att använda miljöerna mer effektivt och att medarbetarna upplever att de är funktionella och inbjudande.

– **Hälsofrågor med fokus på psykosociala frågor.** Sökningarna kring den fysiska hälsan har minskat de senaste två åren. Att vi inte längre är beroende av att arbeta hemifrån betyder att hälsofrågor kopplat till ergonomi, pauser och fysisk aktivitet under en arbetsdag har minskat i betydelse. Istället får de psykosociala hälsofrågorna större vikt och dessa kopplas till stor del till autonomi och balansen mellan arbete och fritid samt möjligheten att hitta ett långsiktigt hållbart arbetsätt.



## Viktiga kategorier i makrotrenderna

Kopplat till de fyra makrotrenderna kring arbete kan man identifiera ett antal huvudsakliga underkategorier och hur de har utvecklats i betydelse vid de tre mätillfällena under perioden 2019–2023.



Källa: Google sök





## Hybridarbetet är här för att stanna

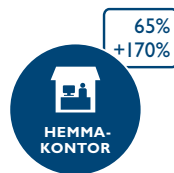
Sökmönstren kring arbetsplatsens betydelse visar en spännande utveckling. Sammantaget visar den senaste periodens sökmönster att arbetsplatsens utformning och hur vi arbetar kan lösas på en mängd olika sätt. Intresset för kontoret har ökat medan sökningar relaterade till hemmakontor är stor, men vikande.

Begreppet hybridarbete återfinns i sökningarna i en liten men starkt växande volym. Den stora variationen i sökmönstren jämfört med tidigare år är dock i sig ett bevis på att hybridarbetet har blivit befäst och är här för att stanna.

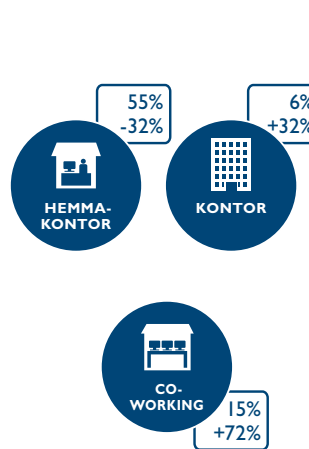
– MARS 2020



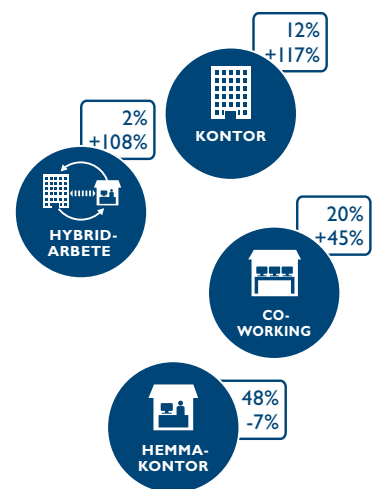
MARS 2020 – OKT 2020\*



MARS 2021 – OKT 2021\*\*



OKT 2021 – SEP 2023\*\*\*



\* Talen visar på andelen sökningar i Sverige på respektive arbetssätt inom kategorin "sätt att arbeta" i mars-oktober 2020 samt förändringen jämfört med juli 2019-februari 2020.

\*\* Talen visar på andelen sökningar i Sverige på respektive arbetssätt inom kategorin "sätt att arbeta" i mars-oktober 2021 samt förändringen jämfört med mars-oktober 2020.

\*\*\* Talen visar på andelen sökningar i Sverige på respektive arbetssätt inom kategorin "sätt att arbeta" i oktober 2021-september 2023 samt förändringen jämfört med mars-oktober 2021.





# Synen på arbete ur medarbetarens perspektiv

Analysen av de digitala samtalen visar att hybridarbetet mognat som företeelse och att detta sätter fokus på såväl distansarbetets för- och nackdelar som kontorets betydelse som samlingspunkt. Nu handlar samtalen mer om hur vi jobbar, istället för den fysiska platsen. Det är viktigare att i större utsträckning styra över sitt liv för att skapa en hållbar balans i vardagen, än om arbetet sker på kontoret, hemma

eller på någon annan plats. I en hybrid arbetsmiljö har såväl kontoret som andra arbetsplatser sina givna roller, men vilka funktioner som är viktigast för den enskilde medarbetaren är olika och kan också skifta över tid beroende på var man är i livet. En slutsats man kan dra ur detta är att kraven på kontoret blir mer komplexa och föränderliga.





## Hybridarbetet erbjuder många fördelar

I de digitala samtalen betonas fördelen med den flexibilitet och frihet det innebär att kunna arbeta från olika platser. En kombination av arbete på kontor och på distans ger ett balanserat och mer tillfredsställande arbetsliv. Det skapar en möjlighet för den anställde att i större mån kunna styra över sitt liv. Hybridarbete kan leda till bättre välmående bland anställda, lägre stressnivåer, minskad personalomsättning och bibehållen eller ökad produktivitet.

Många anser att arbete hemifrån erbjuder en gynnsam miljö för koncentrerat arbete. Distansarbete behöver inte heller leda till isolering, utan det går att bygga relationer digitalt. Teamsmöte har blivit en ny standard och det går att underhålla kontakter och hantera samarbeten på distans.



**HYBRIDARBETE  
MINSKAR STRESS,  
ÖKAR PRODUKTIVITET  
OCH LEDER TILL BÄTTRE  
BALANS I LIVET**

**DET GÅR ATT ARBETA  
KONCENTRERAT  
OCH BYGGA  
RELATIONER HEMIFRÅN**



**DET ÄR VIKTIGT ATT  
FÅ IHOP LIVSPUSSLET  
OCH STYRA  
ÖVER SITT EGET LIV**

**DEN FYSISKA KONTAKTEN  
MED KOLLEGOR ÄR  
AVGÖRANDE FÖR ATT  
MÅ BRA**



Att inte få ihop livspusslet, work-life balance, på ett tillfredsställande sätt skapar stress, vilket kan gå ut över arbetsprestationen och det egna välbefinnandet.

Många tjänstemän förväntar sig att kunna arbeta från flera platser, vilket också möjliggör att söka arbete som ligger längre från hemorten.

Bekvämligheten med att arbeta hemifrån och slippa resor väger inte alltid upp för de faktorer man uppskattar med att arbeta på kontoret. Många medarbetare förespråkar att arbeta på kontoret, framför allt för de sociala aspekterna men också då distansarbete suddar ut gränserna mellan arbetsliv och privatliv.

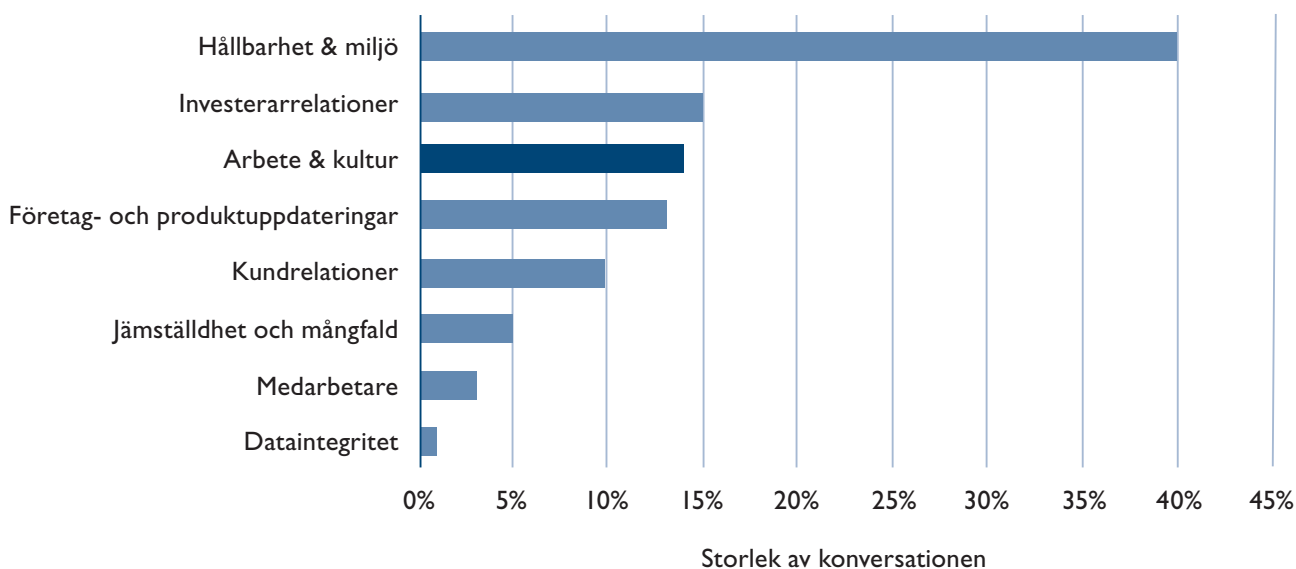
De som föredrar eller måste arbeta på kontoret lyfter fram vikten av fysisk interaktion som en förutsättning för att må bra. Många vill också ha en känsla av sammanhang och en personlig kontakt med sitt team och sin chef.

Det finns en oro för att företaget minskar sina åtaganden för att skapa en god arbetsmiljö när färre arbetar på kontoret.

# Synen på arbete från företagens kommunikation

Inlägg på sociala medier från de 50 största företagen i Sverige visar att kommunikationen främst handlar om hållbarhet och miljö. På tredjeplats, tätt efter relationer till investerare, hamnar kommunikation som handlar om arbete och kultur. Här finns berättelser som lyfter de anställdas prestationer, deras arbete, händelser och upplevelser kopplade till kontoret, aktiviteter, rekrytering och företagskultur.

## Vad företag kommunicerar på sociala medier





## De anställda i centrum

Om man tittar närmare på den kommunikation i sociala medier som handlar om arbete och kultur kan man sammanfatta dessa i fyra huvudområden.

Företagen låter de anställdas egenskaper och roller hamna i centrum för kommunikationen. Dels handlar det om varje medarbetares unika uppdrag, dels om vad kollektivet åstadkommer tillsammans. I berättelserna finns teman som uppskattning, kamratskap, synergi och innovation. Genom att företagen visar de anställda som unika individer med avgörande betydelse för företagets framgång skapas en känsla av stolthet, öppenhet och familjär gemenskap.

Historierna beskriver positiva företagsresultat, som skapas genom framgångsrika samarbeten bland de anställda samt de starka sociala band som knyts mellan medarbetarna, vilka resulterar i gemensamma aktiviteter även efter arbetsdagens slut.

Att möta sina arbetskamrater på kontoret och i verkligheten skapar möjlighet att skapa en god kultur och bygga viktiga värden. Det resulterar i en sammanhållning och ger dessutom möjlighet att anordna aktiviteter eller fira händelser.



**VARJE MEDARBETARES  
UNIKA INSATS ÄR  
EN VIKTIG DEL I  
FÖRETAGENS FRAMGÅNG**

**DET SKAPAS STARKA  
BAND SOM LEDER TILL  
SAMMANHÅLLNING  
ÄVEN EFTER ARBETET**



**FÖRETAGEN VILL  
VISA ATT MAN ÄR VÄL  
MEDVETEN OM  
ARBETSMILJÖNS INVERKAN  
PÅ DE ANSTÄLLDAS  
VÄLBEFINNANDE**

**KONTORS MILJÖN HAR  
EN AVGÖRANDE ROLL I ATT  
FRÄMJA SAMARBETE,  
BYGGA KULTUR OCH DRIVA  
ORGANISATIONEN FRAMÅT**



Genom att låta medarbetarna hamna i fokus för företagets profilering vill man visa att företaget är dedikerat till att främja en positiv arbetsmiljö och medveten om vad detta gör för de anställdas välmående och insatser. När det kommer till att visa upp kontorsutrymmen avstår många företag från att direkt kommunicera och visa upp sina egna kontorsmiljöer i detalj.

I stället använder de ofta sociala medieplattformar för att kommunicera projekt med höga arkitektoniska värden och framträdande design. Sådana inlägg syftar till att visa upp banbrytande trender inom kontorsbyggnation och design, som ett bevis på företagets framsteg eller för att visa hur man kreativt och funktionellt arbetar med att planera sina arbetsutrymmen.

Kontoret får en avgörande roll som en plats och ett verktyg att stödja och främja samarbete samt skapa och vårda relationer bland de anställda. I kommunikationen betonar företagen kontorets betydelse som en fysisk plats där man delar idéer utför arbetsrelaterade eller andra sociala aktiviteter, bygger kultur och värden samt driver organisationen framåt. Det fysiska kontoret får en roll som katalysator som främjar den sociala och professionella sammanhållningen, vilket sammantaget leder till större kollektiva prestationer.

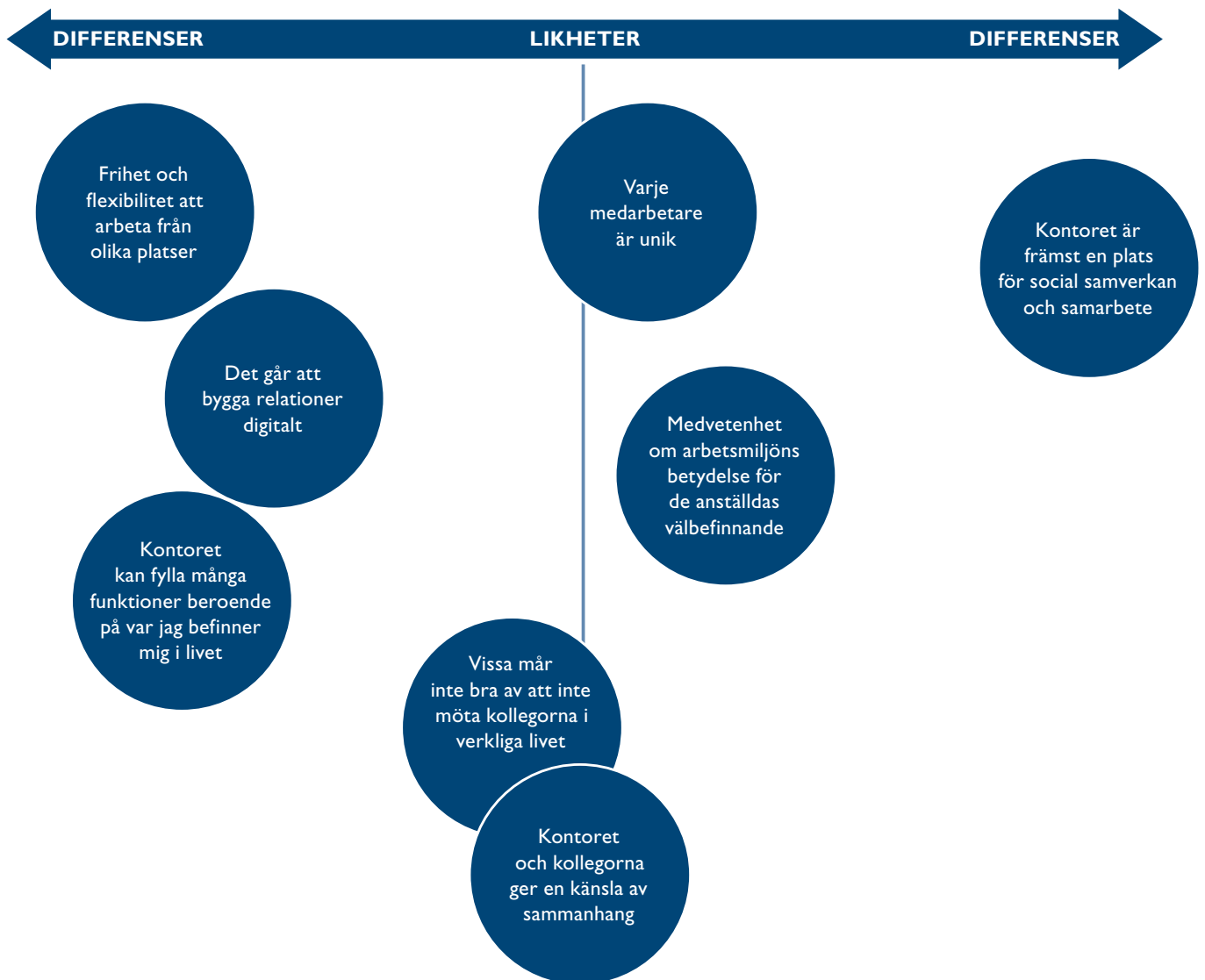
## Synen på arbete, skillnader mellan medarbetare och företag

En jämförelse mellan hur synen på arbete bland medarbetare respektive företag diskuteras och kommuniceras visar både på likheter och skillnader. Bilden visar att det hybrida arbetsättet skapar mer komplexa förväntningar på kontorets roll.

Med ständigt förändrade livsförutsättningar och genom att nya medarbetare tillkommer, gäller det att kontinuerligt följa upp att kontorskonceptet matchar företagets samlade behov.

Medarbetarens perspektiv på arbete

Företagens kommunikation kring arbete









# Kontoret som nav – behöver kunna möta flera behov

Med ett alltmer flexibelt sätt att arbeta och där hänsyn ska tas till **medarbetarnas skiftande behov och varierande förutsättningar under en arbetsvecka**, ställs nya och mer komplexa krav på kontoret och arbetsplatskonceptet. Den digitala kommunikationen från medarbetare och företag visar att man i flera frågor är överens om vilken roll kontoret ska spela, men i vissa fall pekar man på lite olika saker.

Det är lätt att begränsa sitt tankesätt utifrån kontorets roll före, under och direkt efter pandemin. Nu gäller det att ta avstamp i det nya normala och se framåt för att locka till sig medarbetarna och skapa ett viktigt nav och en destination värd namnet. En plats där medarbetaren vet att man kan landa i en väl **anpassad arbetsmiljö som erbjuder allt det man inte kan få på resande fot, i hemmet eller på andra ställen** där man öppnar sin laptop.

Kontorets roll blir att lösa ett antal viktiga funktioner för att se till att alla medarbetare ges möjlighet att kunna fylla just sitt specifika behov utifrån vad man arbetar med just nu, vilka förutsättningar man har att arbeta hemifrån eller på annan plats. Det kan också innefatta önskemål kopplat till mående, personlighet och roll. Detta **inkluderande tankesätt** är en viktig del i det sociala begreppet inom hållbarhet.

**Lyckas man som företag navigera rätt i frågorna blir man mer konkurrenskraftig.** Rekryteringen underlättas, personalen mår bättre och stannar längre i företaget och det blir lättare att etablera den kultur och de värderingar som företaget vill stå för. En välfungerande arbetsplats med smarta lösningar som gynnar samarbete och effektivitet vinner alla på.





## Kontoret ska lösa fyra grundbehov

Även om det ges möjlighet att arbeta på distans finns det många situationer då ett samarbete gynnas av fysisk närvaro. Det kan ske i det stora eller lilla formatet och kräver därför olika varianter av mötesrum. Det kan handla om allt från öppna inbjudande lounges för ett avslappnat samtal till stora eller små slutna sammanträdesrum för olika typer av intimare projektarbeten.

Som motvikt till arbetet på distans behövs social samvaro. Kreativa möten med nya människor eller över affärsområdesgränser, som kanske i första läget inte handlar om arbete, men som kan stimulera till nya idéer. Att ha roligt tillsammans under eller efter arbetet är viktigt för att må bra och orka prestera i längden.



Det är lätt att glömma att inte alla har en lugn miljö hemma eller en bra utrustning för att orka fokusera en längre tid. För många blir kontoret den plats där man kan sitta ostört i ljudisolerade rum, med god utrustning och service under dagen för att klara av ett långt arbetspass med höga krav på koncentration. Exempel på utrustning kan vara bra ljus, höj- och sänkbara skrivbord, dubbla skärmar o dyl. För dessa personer kan arbetet hemma bättre lämpa sig för enklare uppgifter där det inte gör något om man blir avbruten.

Företaget kan erbjuda sin personal olika former av återhämtning för att se till att medarbetarna kan ladda batterierna. Det kan vara tysta rum, sköna möbler, bra kaffe eller en god atmosfär i företagets anda. Det kan också vara meditationsrum, grönska, utsikt, musik, pussel och spel. Här tillkommer också andra aspekter. Det handlar om vad som händer i kontorets närhet och som har betydelse för återhämtningen. Möjligheter till promenadstråk vid vatten, i en intressant stadsmiljö eller i en park. Närhet till affärer, restauranger eller möjligheter till träning och fritidsaktiviteter, sätter kontorsdestinationen i ett större sammanhang och bidrar till att människor söker sig till kontoret samtidigt som det underlättar deras vardag.

De olika behoven är i sig ganska tydliga i sin beskrivning. Men lösningarna på behoven ser inte likadana ut hos alla. Återigen, var och en är olika. Alla medarbetare har olika behov, skilda förutsättningar, olika typer av hemmiljö och varierande arbetsuppgifter.

# Kontorskoncept

## – trender och utformning

Genom att analysera det senaste årets trafik på Instagram, utifrån sökmängd och tillväxt, kan man få en överblick över vilka kontorskoncept som är i fokus.

De trendande kontorskoncepten kan delas in i sju teman, varav särskilt två stycken sticker ut i form av en stor andel av den digitala trafiken och en hög tillväxt. Utöver dessa två finns det ytterligare tre vars andel är liten men där vi ser en hög tillväxt.

### KONTORSKONCEPTEN KAN DELAS IN I SJU OLIKA TEMAN

1. Trivsamt utrymme
2. Skandinavisk minimalism
3. Det hållbara kontoret
4. Flott elegans
5. Det färgstarka och lekfulla
6. Mötesplats i fokus
7. En oas av välbefinnande

### HÖG TILLVÄXT AV INSTAGRAMINLÄGG

#### 7. En oas av välbefinnande

Storlek: 2% | ROC: +29%  
Erbjuda bekvämlighet och komfort samtidigt som man förbättrar det mentala och fysiska välmåendet.

#### 6. Mötesplats i fokus

Storlek: 3% | ROC: +21%  
Blanda modernitet med värme, främja en avslappnad atmosfär under måltider.

#### 4. Flott elegans

Storlek: 4% | ROC: +21%  
Att kombinera prakt och modern design, som matchar svenskarnas sofistikerade smak.

#### 2. Skandinavisk minimalism

Storlek: 37% | ROC: +32%  
Betonar minimalistisk och effektiv design, främjar fokus och lugn på arbetsplatsen.

#### 1. Trivsamt utrymme

Storlek: 41% | ROC: +12%  
Skapa inbjudande, mysiga atmosfärer på kontoren och betona de anställdas komfort och välmående.

LITEN ANDEL AV  
INSTAGRAMINLÄGG

STOR ANDEL AV  
INSTAGRAMINLÄGG

#### 3. Det hållbara kontoret

Storlek: 11% | ROC: -15%  
Föra in naturen inomhus, främja livskraft och lugn bland de anställda.

#### 5. Det färgstarka och lekfulla

Storlek: 4% | ROC: -29%  
Uppmuntra självuttryck och innovation genom en mångfald av konstverk

### LÅG TILLVÄXT AV INSTAGRAMINLÄGG

NOTERA: Storleken bestäms av antalet Instagraminlägg som samlats in från oktober 2022 till september 2023  
ROC (Rate of Change) beräknades genom att jämföra antalet inlägg på varje tema mellan den första och andra halvan av denna ettårsperiod.

Här presenteras de sju teman med bilder och förklaringar, som ska ge en känsla för innebörden och principerna för koncepten. Det går även att se en tydlig koppling till de fyra grundbehov som kontoret ska lösa, vilka presenterades på sidan 20.

Källa: Instagram

Tema 1: Trivsamt utrymme

## Skapa inbjudande kontorsmiljöer

Svenskar finner ro i hemtrevliga kontorskoncept, som prioriterar komfort och tillfredsställelse inom arbetsutrymmet. Mjuka möbler i varma jordnära toner omfamnar kontoret och skapar en känsla av mysighet och välbefinnande. Inbjudande belysning sprider en varm glöd och skapar en atmosfär av lugn. Fluffiga mattor och bekväma sittplatser lockar anställda att koppla av och gör kontoret till en sann fristad för avkoppling i enlighet med svenskarnas fokus på arbetslivsbalans och de anställdas komfort.

### Toppfärger

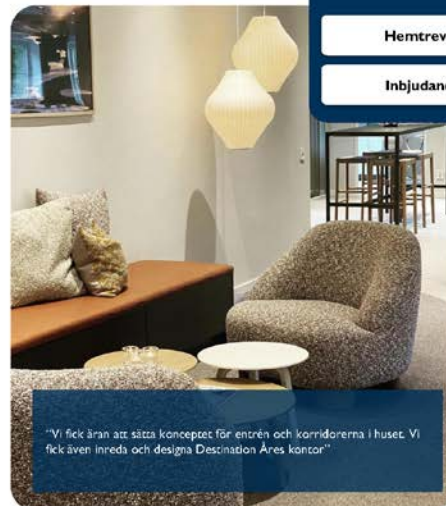


Notera: Endast de tre mest förekommande designerna som identifierats visas, därför blir inte summan av inläggen 100 procent.

### Huvudprinciper

Hemtrevlig

Inbjudande



Matchar grundbehov: Social samvaro och koncentration

Källa: Instagram

Tema 2: Skandinavisk minimalism

## Minimalistisk elegans och funktionell effektivitet

I Sverige är konceptet skandinavisk minimalism dominerande och speglar landets uppskattning för enkelhet och funktionalitet. Rena linjer dominerar arbetsutrymmet och skapar en icke tillkrånglad miljö som ökar fokus och effektivitet. En palett med dämpade nyanser, inklusive vitt och grått, kompletterar naturliga trätoner och främjar en känsla av lugn och värme. Funktionella möbler och effektiv planering maximerar produktiviteten samtidigt som de främjar en avstressande atmosfär, i harmoni med minimalistiska designprinciper.

### Toppfärger

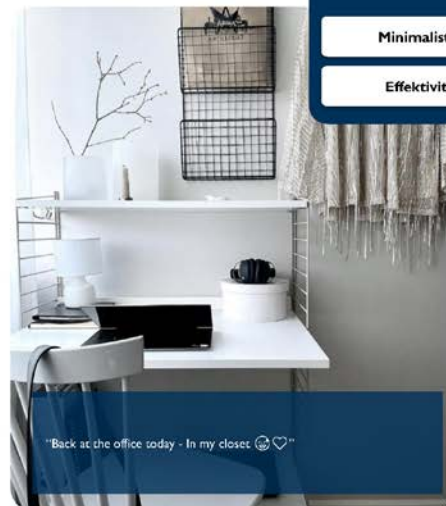


Notera: Endast de tre mest förekommande designerna som identifierats visas, därför blir inte summan av inläggen 100 procent.

### Huvudprinciper

Minimalistisk

Effektivitet



Matchar grundbehov: Koncentration



Källa: Instagram

Tema 3: Det hållbara kontoret

## En naturinspirerad miljö för välmående och de anställdas energi

Det naturinspirerade konceptet frodas då det för in utomhuskänslan inomhus. Ett överflöd av inomhusväxter i krukor och gröna jordnära färger fyller arbetsutrymmet med naturens livskraft. Stora fönster släpper in naturligt ljus och sammanlänkar de anställda med den omgivande miljöns skönhet. Denna design främjar välbefinnande, uppmuntrar en känsla av ro och är i linje med Sveriges djupt rotade uppskattning för natur och hållbarhet.

Toppfärger



Notera: Endast de tre mest förekommande designerna som identifierats visas, därför blir inte summan av inläggen 100 procent.

Huvudprinciper

Naturinspirerad

Energi



Matchar grundbehov: Återhämtning

Källa: Instagram

Tema 4: Flott elegans

## En symfoni av prakt och modern design

Konceptet flott elegans tilltalar svenskarnas sofistikerade smak. Detta lyxiga och moderna arbetsutrymme omfamnar prakt med rika mörka nyanser, lyxiga material som sammet och marmor samt högkvalitativa designmöbler. Resultatet är en omgivning av enastående raffinering och elegans som harmoniserar med svenskarnas uppskattning för kvalitet och estetik och som blandar modernitet med tidlös förfining på ett exemplariskt sätt.

Toppfärger

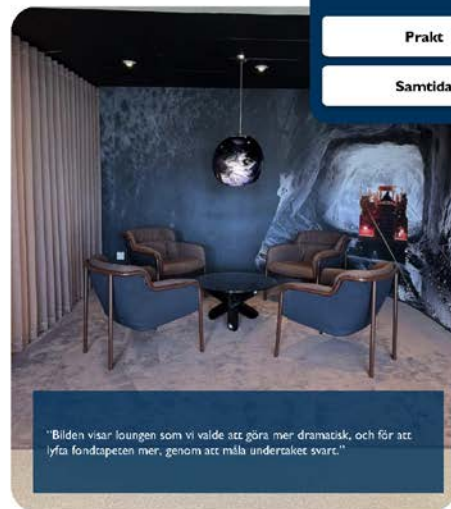


Notera: Endast de tre mest förekommande designerna som identifierats visas, därför blir inte summan av inläggen 100 procent.

Huvudprinciper

Prakt

Samtida



Matchar grundbehov: Social samvaro

Källa: Instagram

Tema 5: Det färgstarka och lekfulla

## Där arbetsplatsen möter fantasin

Genom att omfamna en ständigt föränderlig konstnärlig atmosfär uppmuntrar detta koncept både de anställda och organisationen att smycka arbetsutrymmet med en mångfald av målningar, konstverk, dekorationer och konstinstallationer. Denna kreativa design väcker inte bara inspiration utan främjar också självuttryck och skapar en dynamisk och innovativ miljö i enlighet med engagemanget att främja kreativitet och konstnärligt uttryck på arbetsplatsen.

### Toppfärger



Fotorealistisk estetik 20%



"Shabby Chic" estetik 10%



Uttrycksfull estetik 10%

Notera: Endast de tre mest förekommande designerna som identifierats visas, därför blir inte summan av inläggen 100 procent.

### Huvudprinciper

Inspirerande

Artistisk



"För ett par veckor sen var vi på besök hos @bolonlabstore 🙌 Deras kollektioner bjuder på oändliga möjligheter att skapa fantastiska och unika miljöer 🌟 Tack för inspirationen och besöket! @bolonofficial!"

Matchar grundbehov: Social samvaro och återhämtning

Källa: Instagram

Tema 6: Mötesplats i fokus

## En mysig atmosfär för gemenskap

Ett gemensamt kök ger en sömlös integrering av moderna köksområden i kontorslayouten, inklusive gemensamma bord och bekväma sittarrangemang, vilket främjar social interaktion och en avslappnad atmosfär under måltider. Dessa utrymmen prioriterar rikligt med naturligt ljus, samtida dekorelement och en design som balanserar modernitet och värme, vilket återspeglar en arbetskultur som värderar samarbete och gemenskap.

### Toppfärger



Chic modernistisk estetik 50%



Minimalistisk estetik 25%



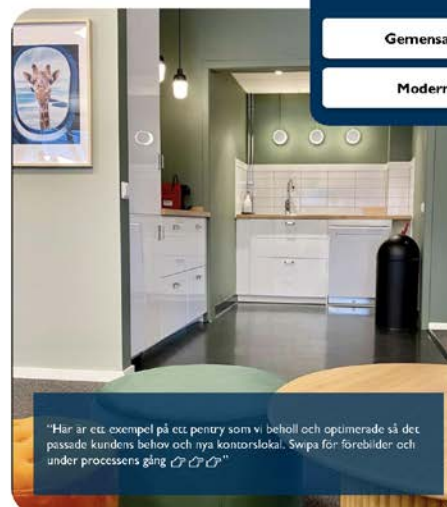
Industriell estetik 25%

Notera: Endast de tre mest förekommande designerna som identifierats visas, därför blir inte summan av inläggen 100 procent.

### Huvudprinciper

Gemensam

Modern



"Här är ett exempel på ett pentry som vi behöll och optimerade så det passade kundens behov och nya kontorslokal. Swipa för förebilder och under processens gång 🏡🏡🏡"

Matchar grundbehov: Social samvaro och samarbete

Källa: Instagram

Tema 7: En oas av välbefinnande

## Höja arbetsplatsens hälsa och energi

I detta kontorskoncept kombineras strategiskt placerade ljudisolerade samtalsbås, ergonomiska möbler och personliga skåp för att erbjuda största bekvämlighet och komfort. Utrymmet är noggrant utformat med lugnande färger, mjuka texturer och naturliga element som förbättrar det mentala och fysiska välbefinnandet och skapar en fridfull reträtt från arbetsdagens krav.



Notera: Endast de tre mest förekommande designerna som identifierats visas, därför blir inte summan av inläggen 100 procent.



- Huvudprinciper**
- Hälsorientad
  - Tillflyktsort

Matchar grundbehov: Social samvaro, koncentration, återhämtning och samarbete

Efter att ha studerat beskrivningen av de olika inredningsteman kan man definiera fyra sammanfattande basfunktioner som summerar mycket av innebörden i de teman som hade både stor andel och hög tillväxt i den digitala trafiken.

Komfort



Välmående



Lugn



Funktionalitet





## Slutord

Det huvudsakliga resonemanget som förts i denna rapport visar att **kontorets roll som stöd för den anställda inte minskar, utan snarare blir mer komplex och mångfaceterad och för många också viktigare än tidigare.**

Medarbetaren har fått upp ögonen för frågorna. Kontorets koncept, utformning och läge får större betydelse vid val av arbetsgivare.

Arbetsplatsen fyller olika funktioner för olika personer och **kontoret behöver bli den plats där allas arbetssituation blir komplett och långsiktigt hållbar.** För företaget innebär det en stor möjlighet att utnyttja sitt arbets- och kontorskoncept till något mycket positivt, som stärker den egna organisationen, leder till nöjda medarbetare och lockar nya talanger.

Företagens önskemål om en viss närvaro på kontoret är lättare att uppfylla genom ett väl genomtänkt koncept där man tar hänsyn till de behovsområden som presenteras i denna rapport.

Företagen kan också utnyttja möjligheten att använda sitt kontorskoncept som visualisering av den hållbara organisationen och arbetsplatsen för att kommunicera en kultur som lever upp till mångfald, rättvisa och inkludering. Då gäller det att hantera ett antal frågor, några sådana kan tex vara:

- Hur kan vi skapa ett inkluderande och hållbart kontorskoncept som möter olika behov som våra medarbetare har över en dag?
- Hur hanterar vi förändrade behov i organisationen över tid?

Hybridarbetet är nu etablerat, vilket ökar kraven på såväl ett flexibelt arbetssätt som genomtänkta kontorskoncept. Rubriken på rapporten ”för allas bästa”, sammanfattar i stora drag budskapet i materialet. Det gäller för företagen att både ta hänsyn till medarbetarens behov av att ingå i ett sammanhang med personlig kontakt med sina kollegor och att uppfylla de ökade kraven på autonomi.

Medarbetarens behov varierar över tid, men också under en arbetsvecka och en arbetsdag. Företagen behöver därför kunna erbjuda en miljö som kan hantera dessa skiftande behov. Det är lätt att tro att kontoret endast är en plats för social samvaro och samarbete, men denna rapport visar att det även bör vara en plats för återhämtning och koncentrerat arbete. **Kontoret måste möjliggöra för varje medarbetare att hitta den bästa miljön för sitt arbete**, som det ter sig just för tillfället.

En insikt är att om kontorskonceptet blir, rätt genomtänkt, inkluderande och rättvist, blir det en möjlighet för företaget att utveckla något som kan fungera som ett viktigt konkurrensmedel, rekryteringsverktyg och kulturbärare. Det är också viktigt för att öka effektiviteten, samarbetet och prestationen. Att erbjuda en genomtänkt, smart och stimulerande arbetsmiljö och ett välplanerat kontorskoncept blir därför viktigt. Att erbjuda **en genomtänkt arbetsplatsstrategi och ett väl underbyggt kontorskoncept blir därmed en av organisationens viktigaste frågor.**

## För allas bästa!

- Hur blir vårt kontor en destination vårt namnet, så att det blir vår organisations självklara nav?
- Hur bygger vi in och förstärker vår kultur och våra värden i vårt kontorskoncept?

## Navet Analytics ansvar

Uppdraget innebär att allt arbete och dess resultat har baserats på tillgänglig information och är levererat av Navet Analytics AB. Navet Analytics AB kan inte göras ansvariga för slutsatser eller rekommendationer som baseras på felaktig eller bristfällig information. Navet Analytics AB eller dess medarbetare kan inte hållas ansvariga för eventuella konsekvenser till följd av användandet av rapporten.

Allt material i denna rapport är skyddat enligt lagen om upphovsrätt. Kopiering eller presentation och distribution av materialet i rapporten får inte ske utan tillstånd från Navet Analytics AB.

### Ulrik Szokolay

VD Navet Analytics AB

ulrik.szokolay@navetanalytics.se  
+46 705 58 09 14

### Jens Linderoth

Analysansvarig Navet Analytics AB

jens.linderoth@navetanalytics.se  
+46 72 505 61 87



## Frågor?

Funderar du på hur din organisation ska möta förändrade behov och förväntningar på bästa sätt? Vill du få inspiration kring hur företag i regionen valt att agera, både vad gäller upplägg av arbetssätt och utformning av arbetsplatser?

Vi har ca 2000 företagskunder som representerar olika branscher och vi delar gärna med oss av goda exempel, tips och råd på vägen.

**Tveka inte att kontakta någon av oss!**



**ANNA NAMBORD**

Affärsutvecklare/arbetsplatsrådgivare

040-690 57 54  
anna.nambord@wihlborgs.se



**PETER OLSSON**

Regionchef Malmö

040-690 57 62  
peter.olsson@wihlborgs.se



**MAGNUS LAMBERTSSON**

Regionchef Helsingborg

042-490 46 73  
magnus.lambertsson@wihlborgs.se



**MARIA IVARSSON**

Regionchef Lund

046-590 62 19  
maria.ivarsson@wihlborgs.se



**Wihlborgs**